



ASSOCIATION DE PREVENTION ET D'EDUCATION SANITAIRE

ACTIONS LOCALES

RESULTATS DE LA CAMPAGNE

« ACUITE VISUELLE »

DU DEPARTEMENT DU NORD

ANNEE SCOLAIRE 2015-2016

SOMMAIRE

	Pages
GLOSSAIRE	3
1) <u>INTRODUCTION</u>	4
2) <u>APPROCHE GLOBALE DES RESULTATS</u>	4
3) <u>ACUITE VISUELLE</u>	
3.1 VISION BINOCULAIRE	5
3.2 ISOACUITE	6
3.3 ISOACUITE DEFICIENTE	7
3.4 ANISOACUITE	8
4) <u>LES STRABISMES</u>	
4.1 STRABISMES CONSTANTS	10
4.2 HETEROPHORIE	11
4.3 STRABISMES AVEC CORRECTION	12
4.4 STRABISMES SANS CORRECTION	12
4.5 MOTRICITE	13
5 <u>RAPPORT ENTRE LE STRABISME ET L'ACUITE VISUELLE</u>	13
6 <u>VISION STEREOSCOPIQUE</u>	14
7 <u>SUIVI OPHTALMIQUE</u>	14
8 <u>CONCLUSION</u>	15

GLOSSAIRE

L'AMBLYOPIE :

C'est une réduction importante de la vision d'un œil. Le cerveau refuse d'utiliser l'image reçue d'un œil, soit parce que l'enfant louche, soit parce que cette image n'est pas nette (défaut optique de l'œil).

LE STRABISME :

C'est une déviation d'un ou des axes visuels qui peut être constante ou intermittente ; elle peut être aussi convergente, divergente ou verticale.

LE NYSTAGMUS :

C'est un tremblement associé des deux yeux, caractérisé par des oscillations involontaires des globes oculaires apparaissant à la fixation ou dans un champ du regard.

LE DESEQUILIBRE OCULOMOTEUR :

L'appareil oculomoteur est dit « déséquilibré » lorsque le rapport de force entre les différents muscles des yeux n'est pas correct.

L'ISO ACUITE :

C'est le même degré d'acuité sur chaque œil.

L'ANISOACUITE :

C'est la différence d'acuité entre l'œil droit et l'œil gauche.

L'ESOPHORIE :

C'est un strabisme convergent latent.

L'EXOPHORIE :

C'est un strabisme divergent latent.

L'HETEROPHORIE : C'est un trouble de la vision binoculaire, dû à un problème d'équilibre entre les muscles moteurs des globes oculaires.

1) INTRODUCTION

La campagne de dépistage des anomalies visuelles en faveur des enfants de 2 ans ½ à 3 ans et ½ s'est poursuivie durant l'année scolaire 2015-2016. Sur les **1383** écoles répertoriées dans le Département du Nord **1366** ont été visitées soit **98,77%**.

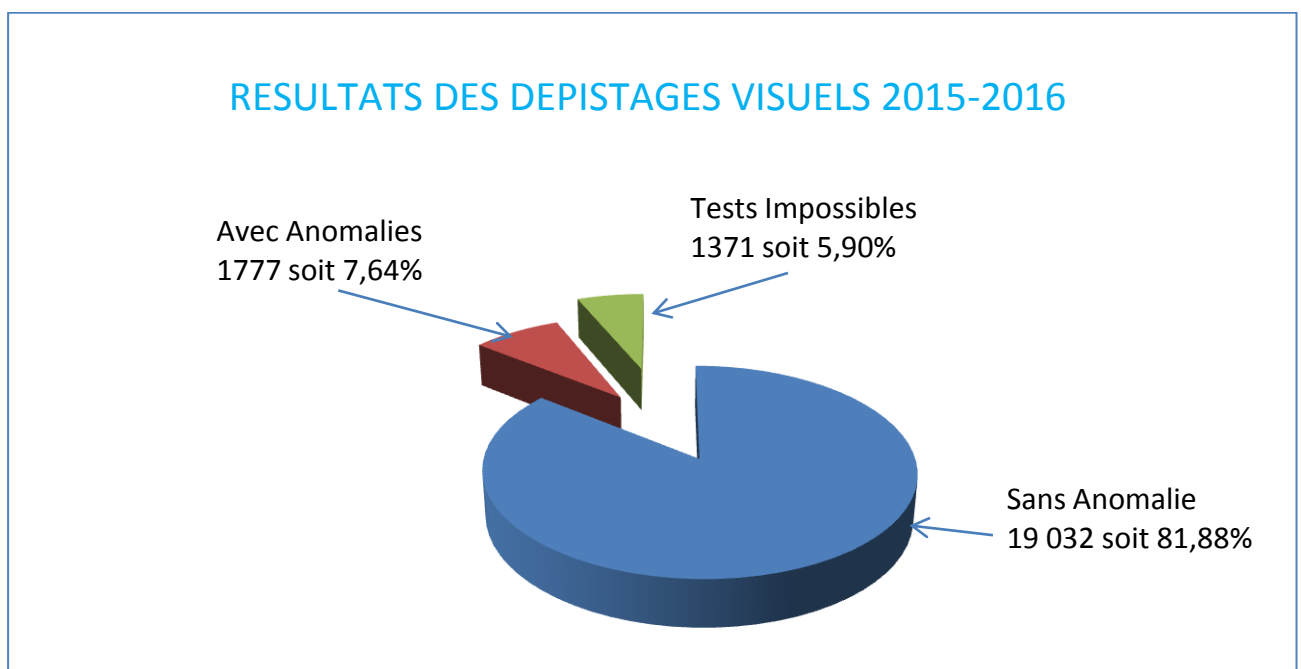
Sur **27 083**** enfants inscrits aux effectifs **23 244*** ont été dépistés soit **85,83%**.

2) APPROCHE GLOBALE DES RESULTATS

- **Sans anomalies** :
19 032* enfants ne présentent pas d'anomalie soit **81,88%**,
- **Avec anomalies** :
1 777* enfants présentent une ou plusieurs anomalies soit **7,64%**,
- **Tests impossibles** :
1 371 enfants n'ont pas répondu au test visuel en raison de leur jeune âge.
- **Déjà suivis** :
1064 enfants étaient déjà suivis soit **4.58%**
- **Absents** :
3 839 enfants étaient absents (dont **35 refus**) soit **14.17 %**

* Sur effectif total dépisté (23 244 enfants),

**Sur effectif total à dépister (27 083 enfants).

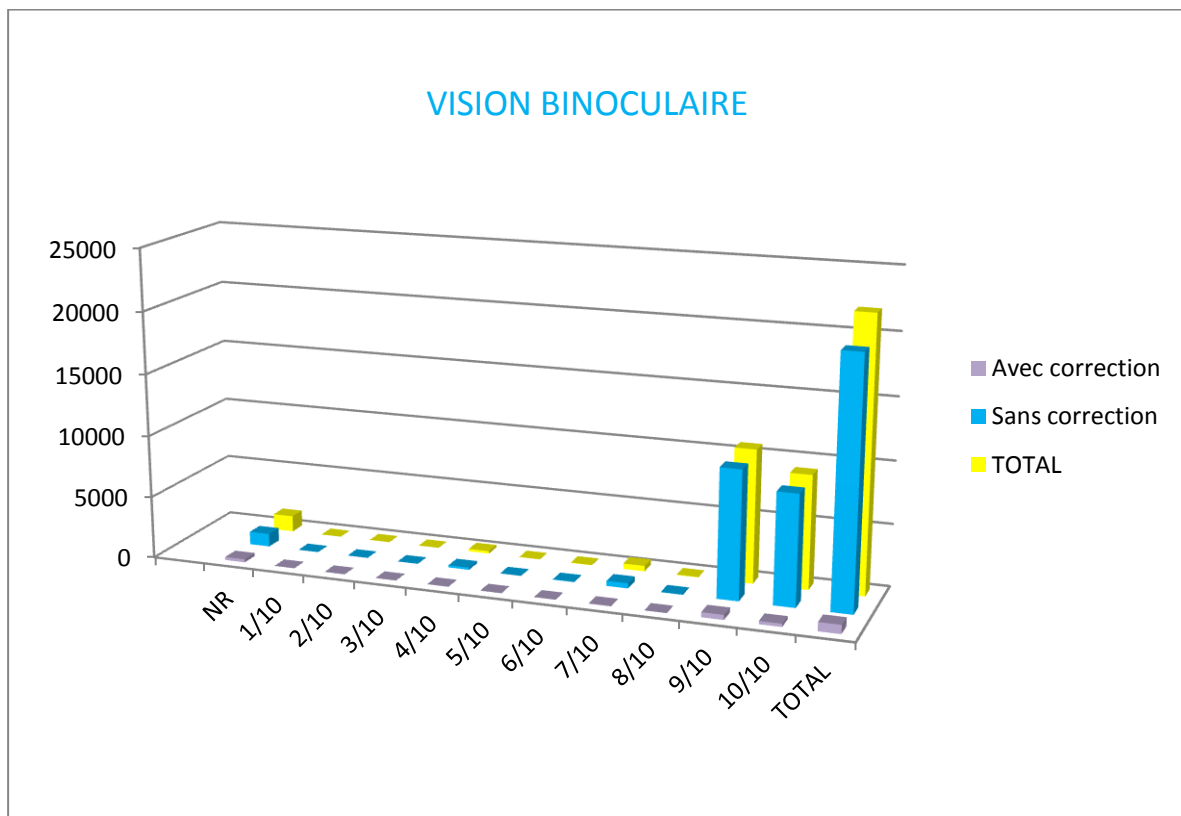


3) ACUITE VISUELLE :

3.1 VISION BINOCULAIRE :

Définition : c'est la mesure relative aux deux yeux.

VISION BINOCULAIRE	Avec correction	Sans correction	TOTAL
NR	246	1052	1298
1/10	1	4	5
2/10	0	11	11
3/10	2	4	6
4/10	16	184	200
5/10	0	8	8
6/10	2	29	31
7/10	32	413	445
8/10	4	34	38
9/10	396	10 305	10701
10/10	254	8876	9130
TOTAL	707	19868	21873

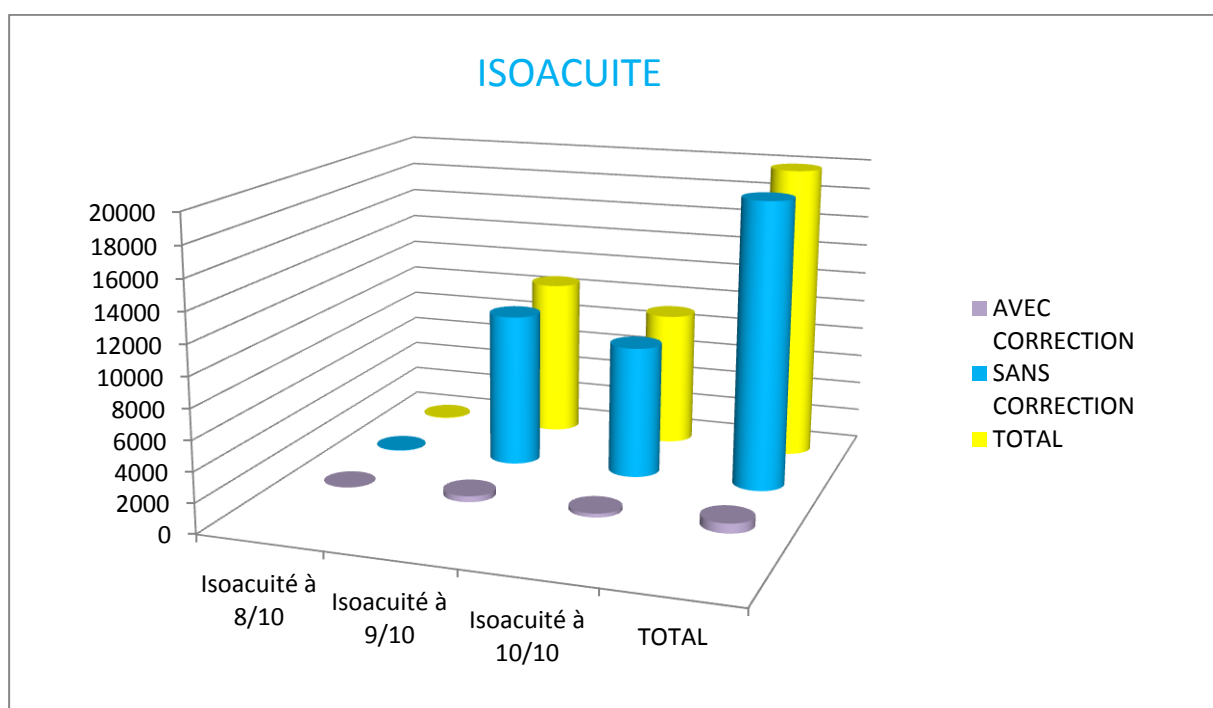


3.2 ISO ACUITE :

C'est le même degré d'acuité sur chaque œil. Est considérée comme « normale » une iso acuité supérieure à 7/10.

19 869 enfants ont une iso acuité visuelle normale **soit 90,84%**

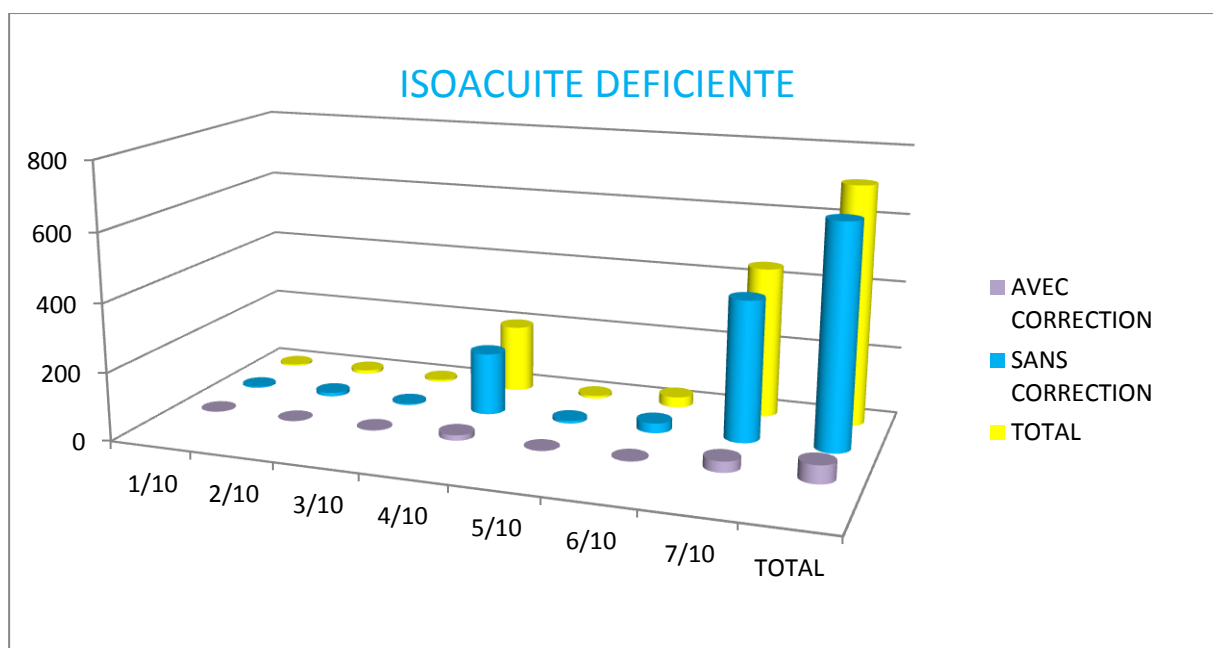
ISOACUITE	Avec correction	Sans correction	TOTAL
Isoacuité à 8/10	4	34	38
Isoacuité à 9/10	396	10305	10701
Isoacuité à 10/10	254	8876	9130
TOTAL	654	19215	19869



3.3 ISOACUITE DEFICIENTE (inférieure ou égale à 7/10) :

706 Enfants présentent une déficience de l'acuité visuelle soit **3,23%**

ISOACUITE DEFICIENTE 2015-2016	Avec correction	Sans correction	TOTAL
1/10	1	4	5
2/10	0	11	11
3/10	2	4	6
4/10	16	184	200
5/10	0	8	8
6/10	2	29	31
7/10	32	413	445
TOTAL	53	653	706



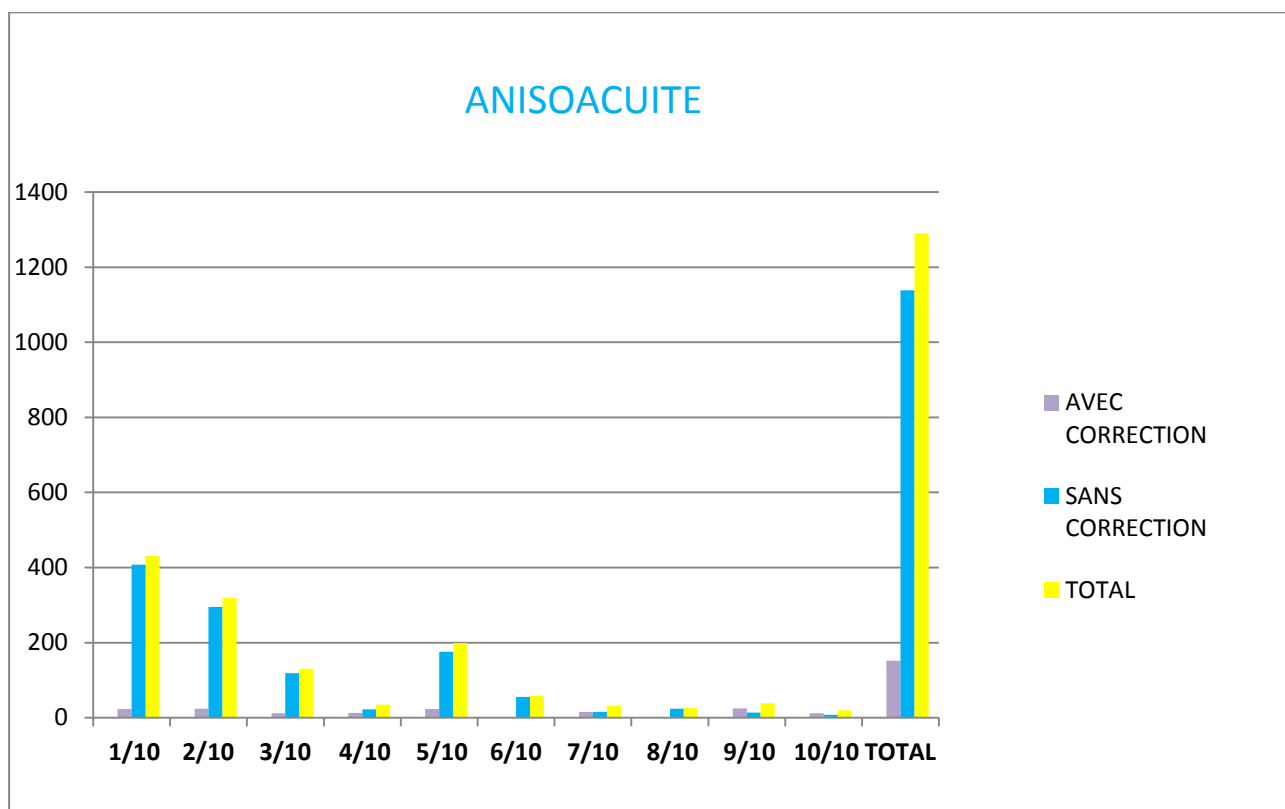
3.4 ANISOACUITE :

C'est la différence d'acuité entre l'œil droit et l'œil gauche

1 290 enfants présentent une anisoacuité soit **5,90%** des **21 873** enfants ayant répondu au test.

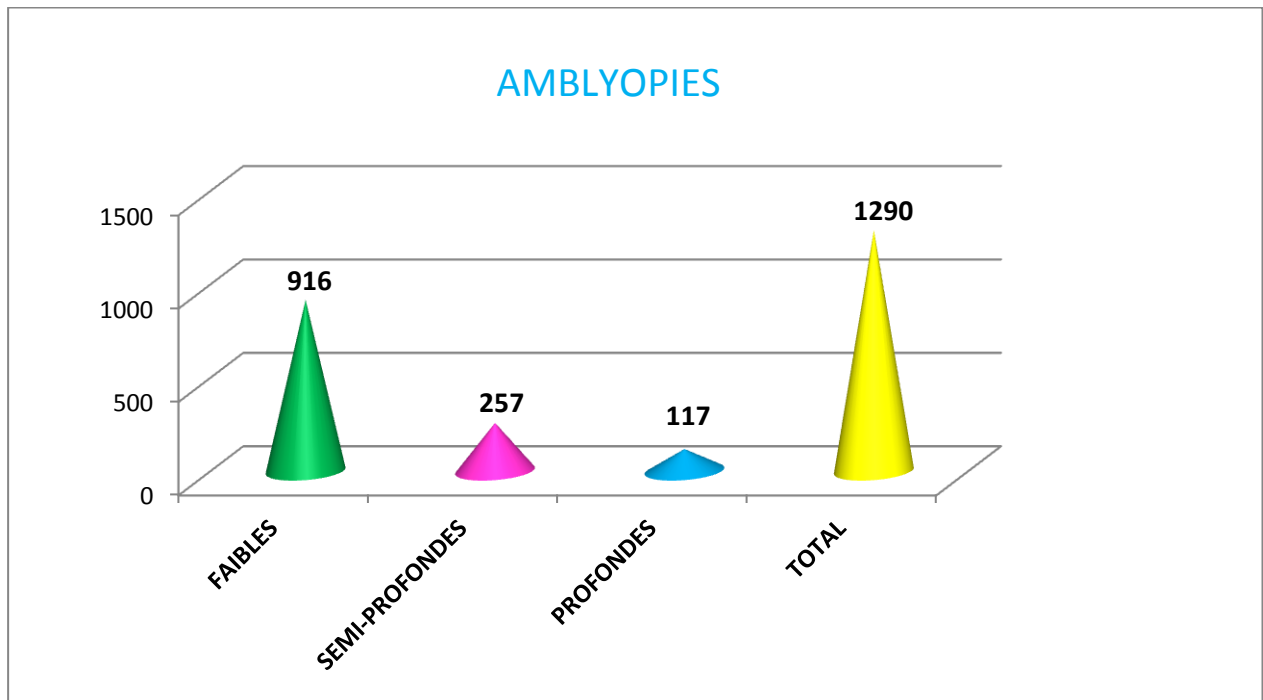
- **656** de garçons dont **78** porteurs de lunettes,
- **634** de filles dont **74** porteurs de lunettes.

ANISOACUITE 2015-2016	Avec correction	Sans correction	TOTAL
1/10	23	408	431
2/10	24	295	319
3/10	12	119	131
4/10	13	22	35
5/10	23	176	199
6/10	2	56	58
7/10	16	16	32
8/10	2	24	26
9/10	25	14	39
10/10	12	8	20
TOTAL	152	1138	1290



1290 amblyopies ont été suspectées (avant diagnostic et/ou correction).

- **916** amblyopies faibles,
- **257** amblyopies semi-profondes,
- **117** amblyopies profondes.



4) LES STRABISMES :

C'est une déviation d'un ou des axes visuels qui peut être constante ou intermittente ; elle peut être aussi convergente, divergente ou verticale.

1119 enfants strabiques ont été décelés.

4.1 STRABISMES CONSTANTS :

417 enfants présentent un strabisme constant soit **37,27%** des strabiques :

- **205** filles dont **76** avec correction et **129** sans correction,
- **212** garçons dont **82** avec correction et **130** sans correction.

Se répartissant comme suit :

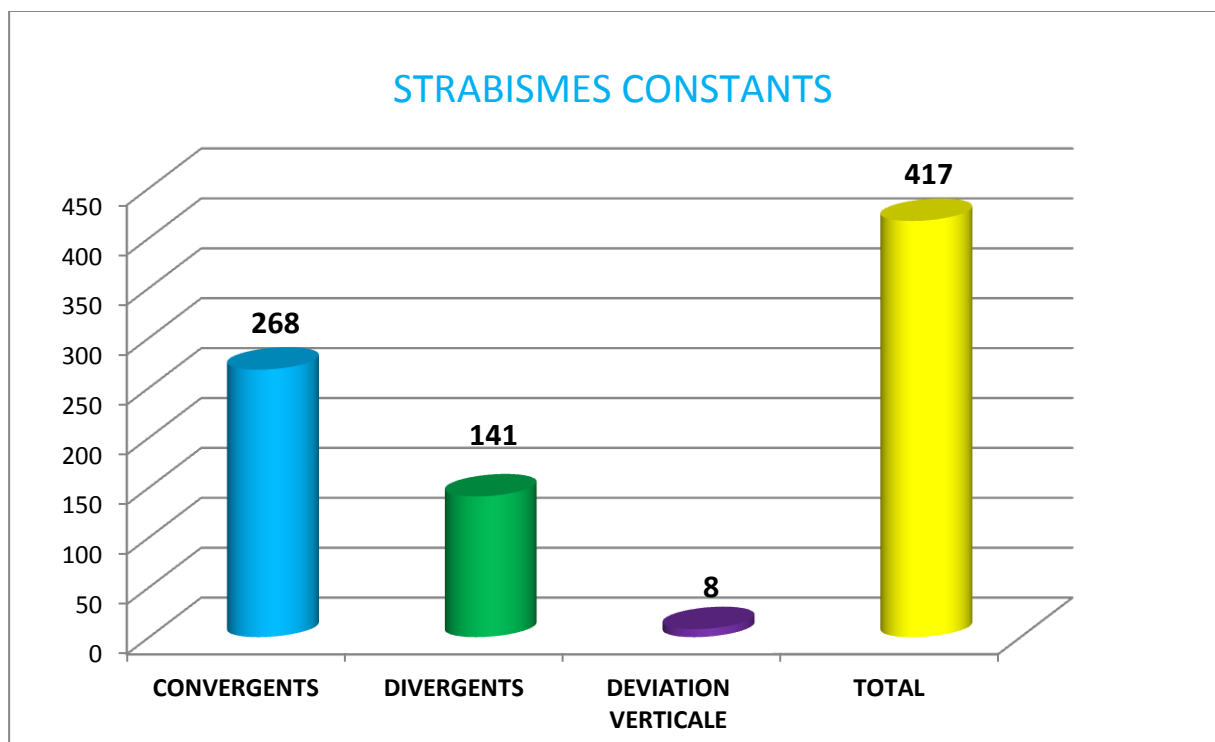
268 sont convergents (ET) soit **64,27%** des strabismes constants :

- **127** filles dont **63** avec correction et **64** sans correction,
- **141** garçons dont **70** avec correction et **71** sans correction.

141 sont divergents (XT) soit **33,81%** des strabismes constants :

- **72** filles dont **8** avec correction et **64** sans correction,
- **69** garçons dont **11** avec correction et **58** sans correction.

8 ont une déviation verticale constante soit **1,92%** des strabismes constants.



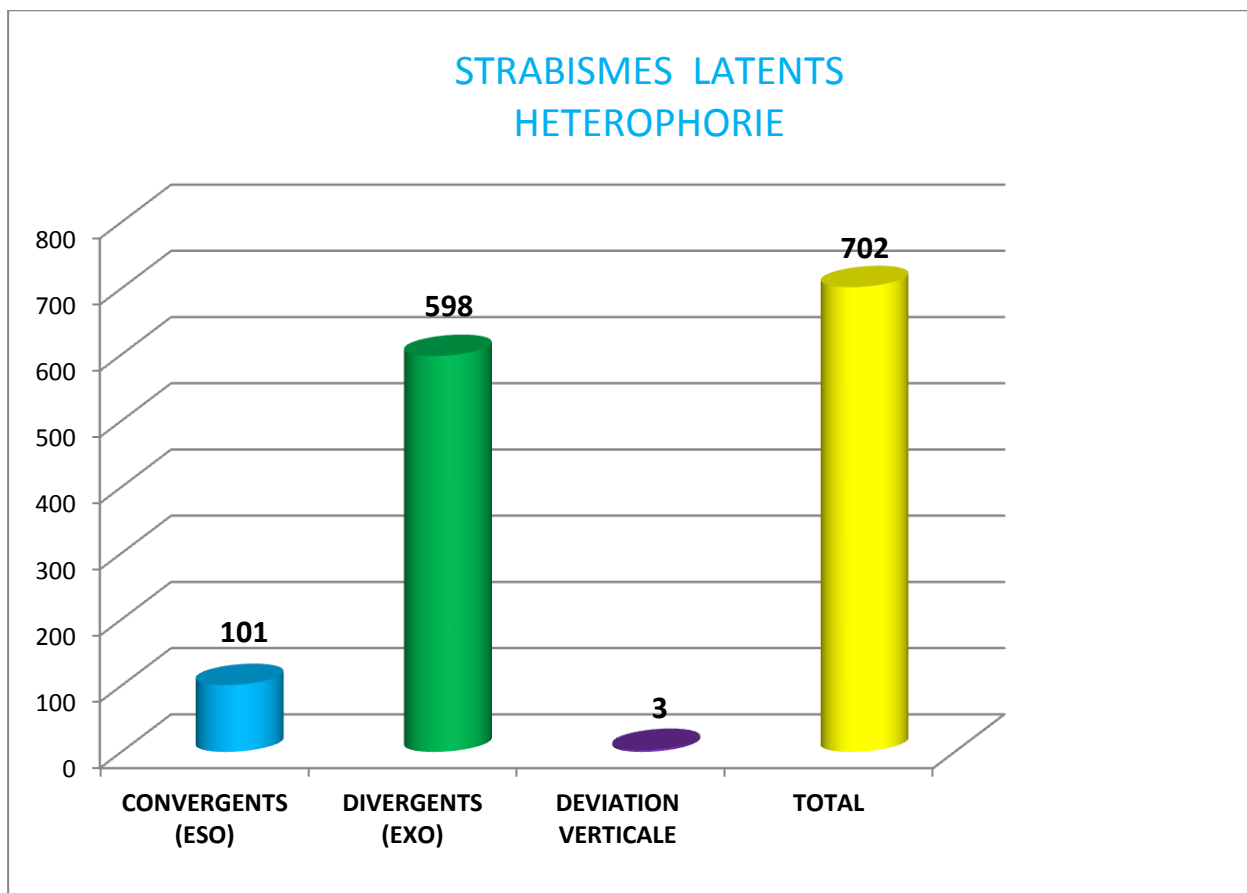
4.2 HETEROPHORIE : STRABISME LATENT

702 enfants présentent un strabisme latent soit **62,73%** des strabiques.

- **314** filles dont **21** avec correction et **293** sans correction,
- **388** garçons dont **29** avec correction et **359** sans correction.

Se répartissant comme suit :

- **101** sont convergents (ESO) soit **14.39%** des strabismes latents,
 - **40** filles dont **11** avec correction et **29** sans correction,
 - **61** garçons dont **13** avec correction et **48** sans correction.
- **598** sont divergents (EXO) soit **85.18%** des strabismes latents :
 - **273** filles dont **14** avec correction et **469** sans correction,
 - **325** garçons dont **20** avec correction et **391** sans correction.
- **3** ont une déviation verticale latente soit **0.43%** des strabismes latents.

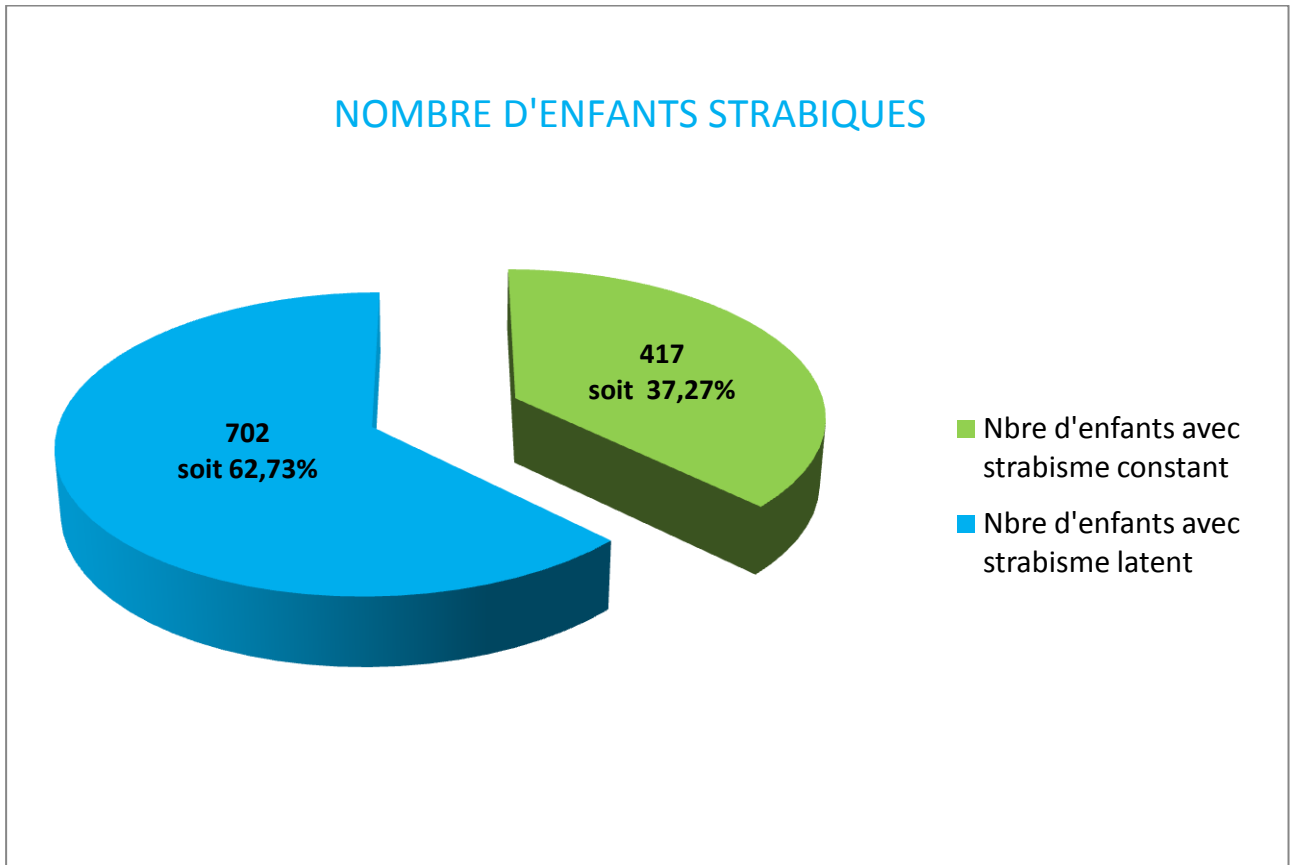


4.3 LES STRABISMES AVEC CORRECTION :

208 enfants strabiques sont porteurs de verres correcteurs soit **18.59%**.

4.4 LES STRABISMES SANS CORRECTION :

911 enfants strabiques ne sont pas porteurs de verres correcteurs soit **81.41%**.



4.5 MOTRICITE :

Le test de la motricité a été renseigné pour **21 814** enfants :

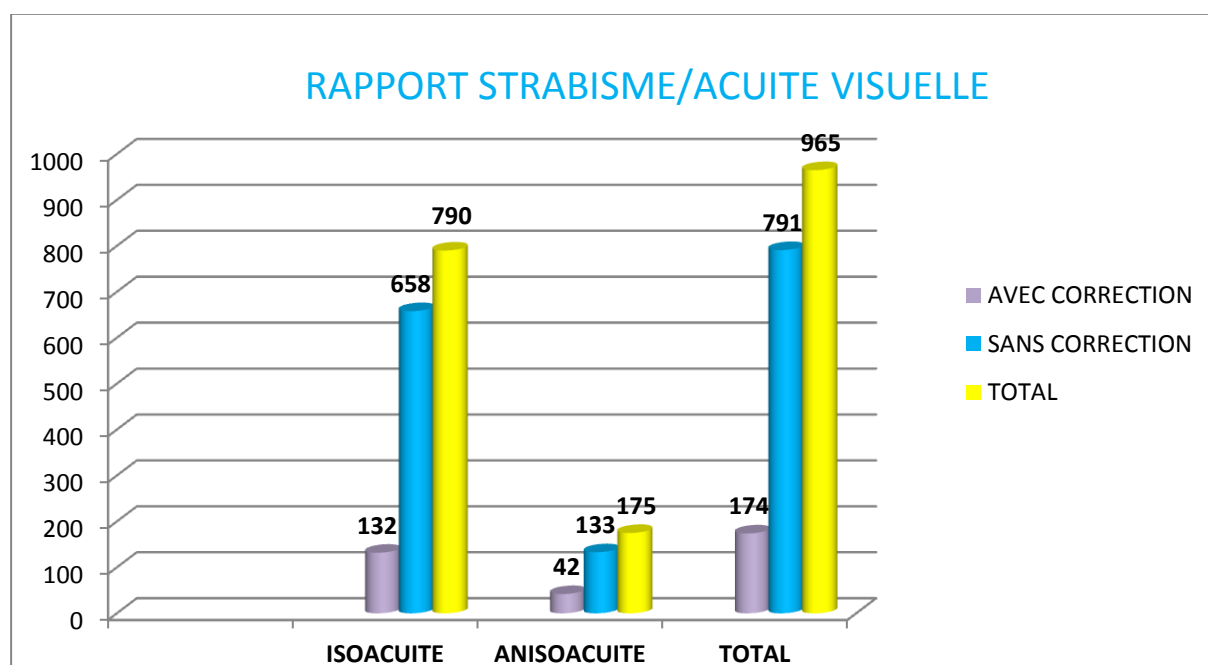
- **21 342** enfants ont une motricité normale soit **97.84%**
- **81** enfants ont une motricité anormale soit **0.37%**, pas de nystagmus décelé.
- **391** enfants n'ont pas été testés soit **1.79%**.

5) RAPPORT ENTRE LE STRABISME ET L'ACUITE VISUELLE :

Les **965** enfants strabiques ayant répondu au test de l'acuité visuelle sont répartis comme suit :

- **790** enfants ont une iso acuité bonne ou déficiente : **132** avec correction et **658** sans correction.
- **175** enfants ont une anisoacuité : **42** avec correction et **133** sans correction.

RAPPORT STRABISME/ ACUITE VISUELLE	AVEC CORRECTION	SANS CORRECTION	TOTAL
ISOACUITE	132	658	790
ANISOACUITE	42	133	175
TOTAL	174	791	965



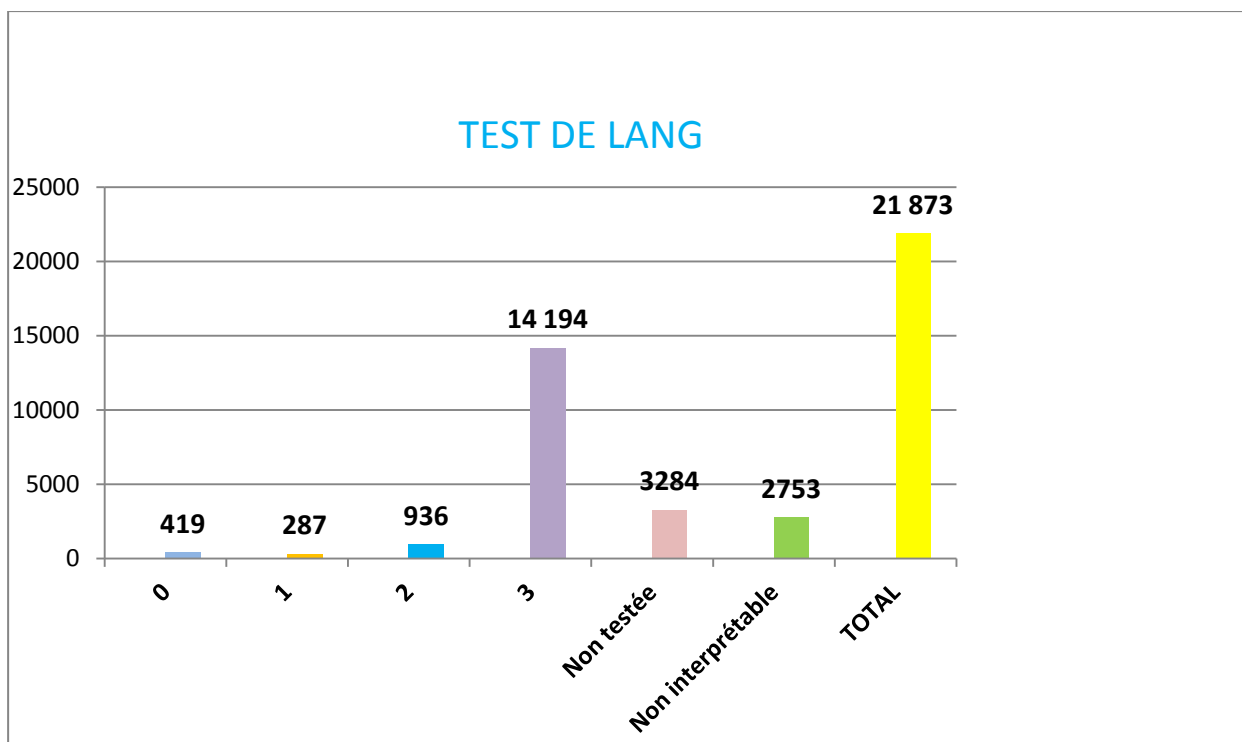
6) VISION STEREOSCOPIQUE :

Le test de LANG 2 pour la vision du relief a été réalisé pour **18 589** enfants.

La note de 0 correspond à la reconnaissance de l'étoile qui, visible en vision monoculaire, sert à attirer l'attention des enfants.

La note de 1 est donnée si l'éléphant est vu, 2 pour la voiture et 3 pour le quartier de lune.

TEST DE LANG	TOTAL
0	419
1	287
2	936
3	14 194
Non testée	3284
Non interprétable	2753
TOTAL	21 873



7) SUIVI OPHTALMIQUE :

- Sur les **21 873** enfants dépistés, **1069** enfants avaient un suivi ophtalmique soit **4.88%**.
- **88** enfants avaient un traitement en cours (occlusion) soit **0,40 %** des enfants dépistés.

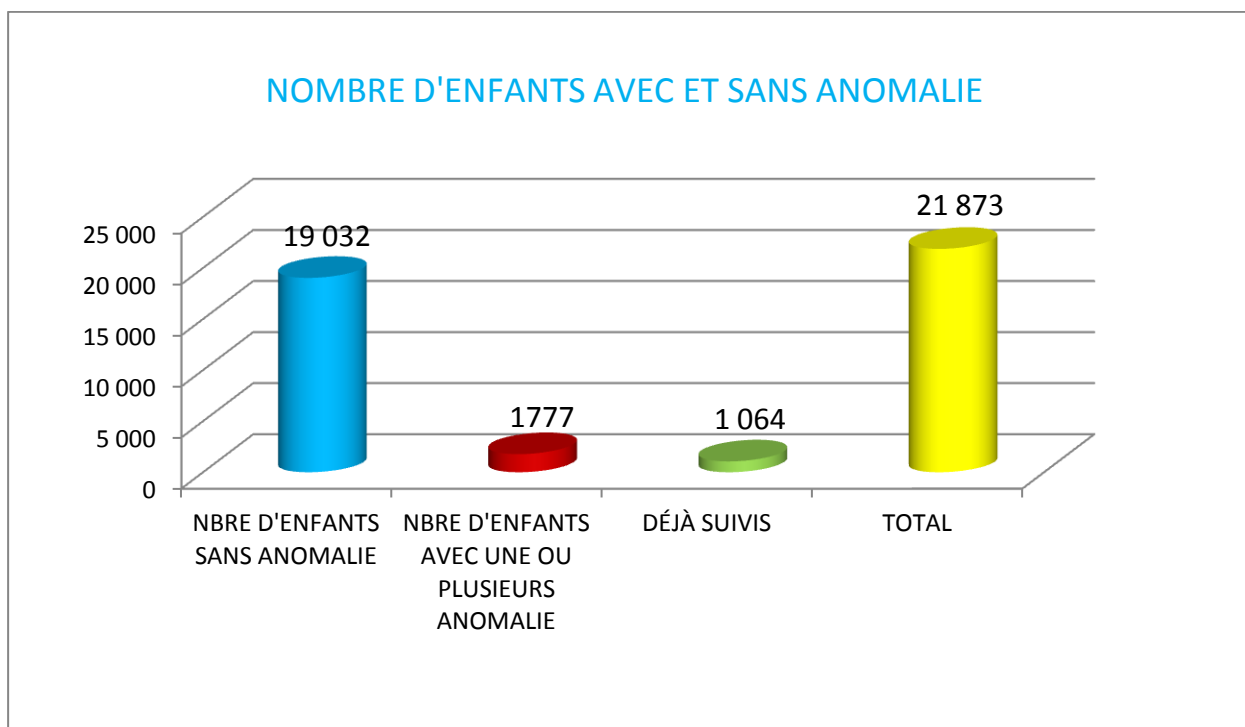
8) CONCLUSION :

Cette campagne de dépistage des anomalies visuelles menée dans le Département du Nord a concerné **27 083 enfants**, **26** orthoptistes ont été engagés pour réaliser ces dépistages

- **23 244** enfants ont participé au test visuel.
- **3804** enfants n'ont pas été dépistés (absents)
- **35** parents ont notifié leur refus.

Sur l'ensemble des **23 244** enfants qui ont participé au dépistage :

- **19 032** ne présentent pas d'anomalie au test de l'acuité visuelle soit **81.88%**,
- **1777** enfants présentent une ou plusieurs anomalies soit **7.64%**.
- **1064** enfants étaient déjà suivis
- **1371** enfants n'ont pas pu être testés (tests impossibles)



Les enfants peuvent présenter une ou plusieurs anomalies :

- **706*** enfants présentent une isoacuité déficiente soit **3,28%** enfants dépistés.
- **1290*** enfants présentent une suspicion d'amblyopie (anisoacuité) soit **5,90%** des **21 873** enfants ayant répondu au test.
- **1119 *** strabiques ont été signalés soit **5,12%**.
 - *Pourcentage calculé sur les **21 873** enfants dépistés.
 - **417** enfants soit **37,27%** de strabismes constants,
 - **702** enfants soit **62,73%** de strabismes latents.

Les parents des enfants repérés avec anomalies ont été invités à consulter un médecin spécialiste de leur choix afin d'entamer une prise en charge si nécessaire.

Une cellule de suivi permet l'évaluation d'accès aux soins des enfants repérés avec anomalies.