



ASSOCIATION DE PREVENTION ET D'EDUCATION SANITAIRE

ACTIONS LOCALES

RESULTATS DE LA CAMPAGNE

« ACUITE VISUELLE »

DU DEPARTEMENT DU NORD

ANNEE SCOLAIRE 2016-2017

SOMMAIRE

	Pages
GLOSSAIRE	3
1) <u>INTRODUCTION</u>	4
2) <u>APPROCHE GLOBALE DES RESULTATS</u>	4
3) <u>ACUITE VISUELLE</u>	
3.1 ISOACUITE	5
3.2 ISOACUITE DEFICIENTE	6
3.3 ANISOACUITE	7
4) <u>LES STRABISMES</u>	
4.1 STRABISMES CONSTANTS	9
4.2 HETEROPHORIE	10
4.3 STRABISMES AVEC CORRECTION	11
4.4 STRABISMES SANS CORRECTION	11
4.5 MOTRICITE	12
5) <u>RAPPORT ENTRE LE STRABISME ET L'ACUITE VISUELLE</u>	12
6) <u>VISION STEREOSCOPIQUE</u>	13
7) <u>SUIVI OPHTALMIQUE</u>	14
8) <u>CONCLUSION</u>	16

GLOSSAIRE

L'AMBLYOPIE :

C'est une réduction importante de la vision d'un œil. Le cerveau refuse d'utiliser l'image reçue d'un œil, soit parce que l'enfant louche, soit parce que cette image n'est pas nette (défaut optique de l'œil).

LE STRABISME :

C'est une déviation d'un ou des axes visuels qui peut être constante ou intermittente ; elle peut être aussi convergente, divergente ou verticale.

LE NYSTAGMUS :

C'est un tremblement associé des deux yeux, caractérisé par des oscillations involontaires des globes oculaires apparaissant à la fixation ou dans un champ du regard.

LE DESEQUILIBRE OCULOMOTEUR :

L'appareil oculomoteur est dit « déséquilibré » lorsque le rapport de force entre les différents muscles des yeux n'est pas correct.

L'ISO ACUITE :

C'est le même degré d'acuité sur chaque œil.

L'ANISOACUITE :

C'est la différence d'acuité entre l'œil droit et l'œil gauche.

L'ESOPHORIE :

C'est un strabisme convergent latent.

L'EXOPHORIE :

C'est un strabisme divergent latent.

L'HETEROPHORIE : C'est un trouble de la vision binoculaire, dû à un problème d'équilibre entre les muscles moteurs des globes oculaires.

1) INTRODUCTION

La campagne de dépistage des anomalies visuelles en faveur des enfants de 2 ans ½ à 3 ans et ½ s'est poursuivie durant l'année scolaire 2016-2017. Sur les **1382** écoles répertoriées dans le Département du Nord **1367** ont été visitées soit **98,91%**.

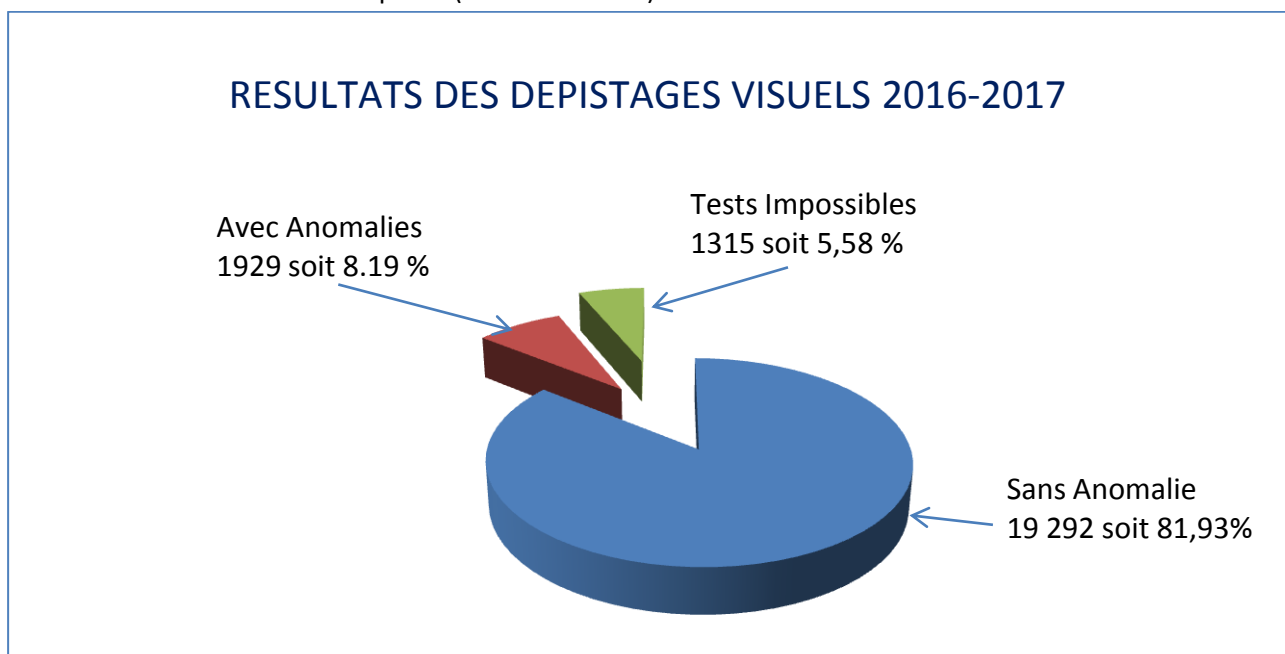
Sur **27082** ** enfants inscrits aux effectifs **23547** * ont été dépistés soit **86.95%**.

2) APPROCHE GLOBALE DES RESULTATS

- **Sans anomalies** :
19 292* enfants ne présentent pas d'anomalie soit **81.93 %**,
 - **Avec anomalies** :
1929 * enfants présentent une ou plusieurs anomalies soit **8.19 %**,
 - **Tests impossibles** :
1315 enfants n'ont pas répondu au test visuel en raison de leur jeune âge.
 - **Déjà suivis** :
1011 enfants étaient déjà suivis soit **4.29%**
- Absents** :
3535 enfants étaient absents (dont 29 refus) soit **15.01 %**

* Sur effectif total dépisté (23 547 enfants),

**Sur effectif total à dépister (27 082 enfants).



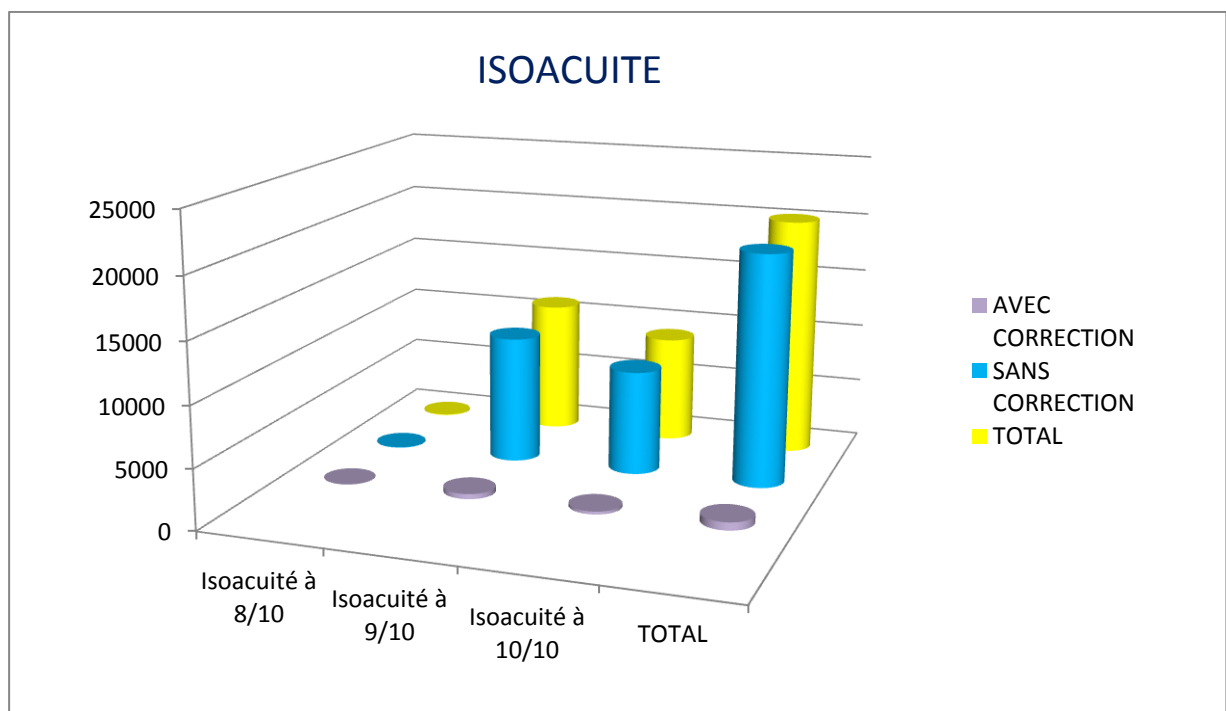
3) ACUITE VISUELLE :

3.1 ISO ACUITE :

C'est le même degré d'acuité sur chaque œil. Est considérée comme « normale » une iso acuité supérieure à 7/10.

19 964 enfants ont une iso acuité visuelle normale **soit 84.78%**

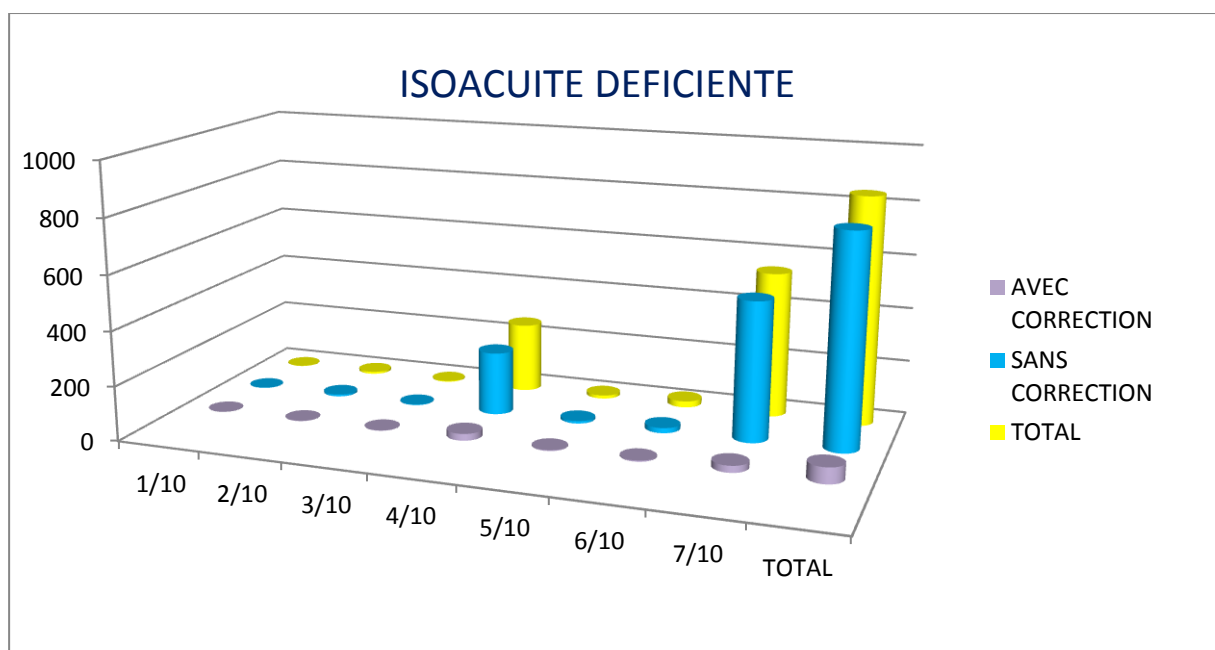
ISOACUITE	Avec correction	Sans correction	TOTAL
Isoacuité à 8/10	7	47	54
Isoacuité à 9/10	425	10704	11129
Isoacuité à 10/10	237	8544	8781
TOTAL	669	19295	19964



3.2 ISOACUITE DEFICIENTE (inférieure ou égale à 7/10) :

844 Enfants présentent une déficience de l'acuité visuelle soit **3,58 %**

ISOACUITE DEFICIENTE 2016-2017	Avec correction	Sans correction	TOTAL
1/10	0	1	1
2/10	1	7	8
3/10	1	2	3
4/10	25	233	258
5/10	3	9	12
6/10	4	19	23
7/10	25	514	539
TOTAL	59	785	844



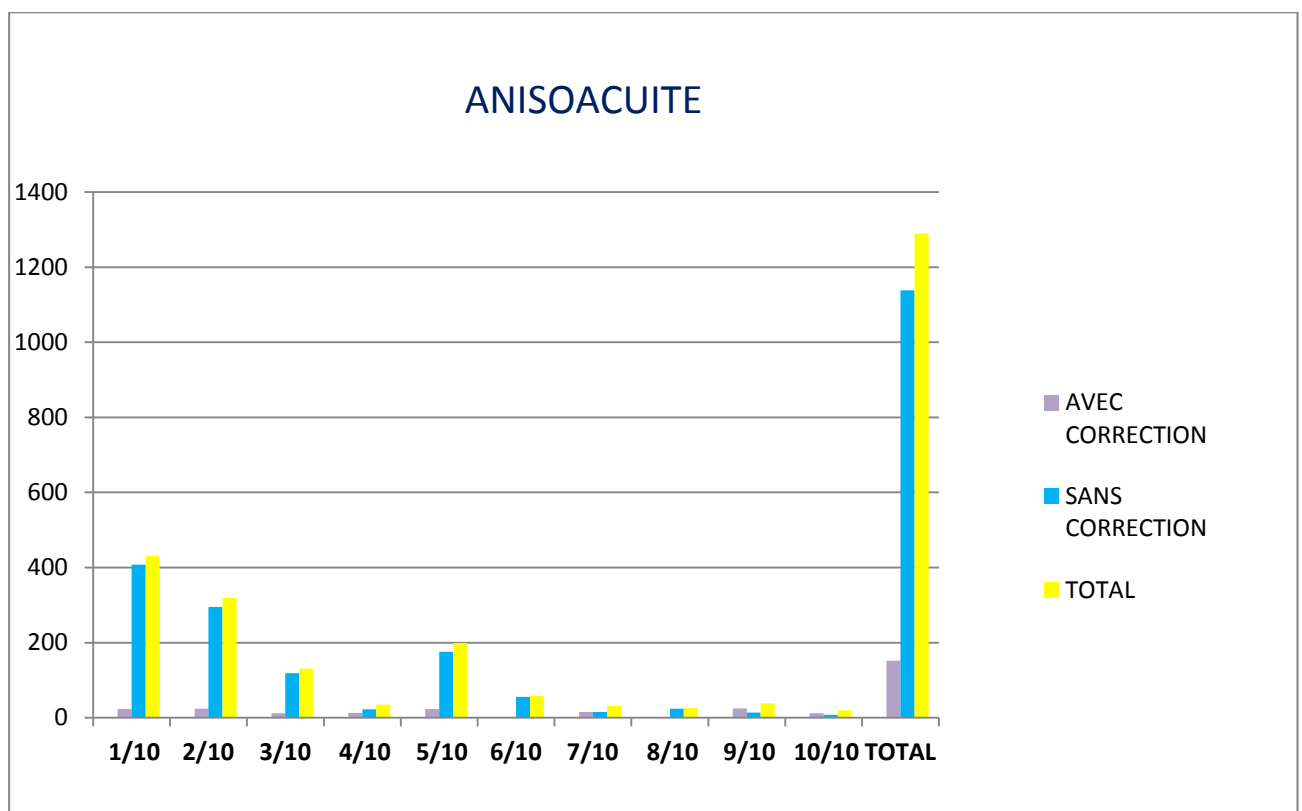
3.3 ANISOACUITE :

C'est la différence d'acuité entre l'œil droit et l'œil gauche

1 228 enfants présentent une anisoacuité soit **5,52 %** des **22232** enfants ayant répondu au test.

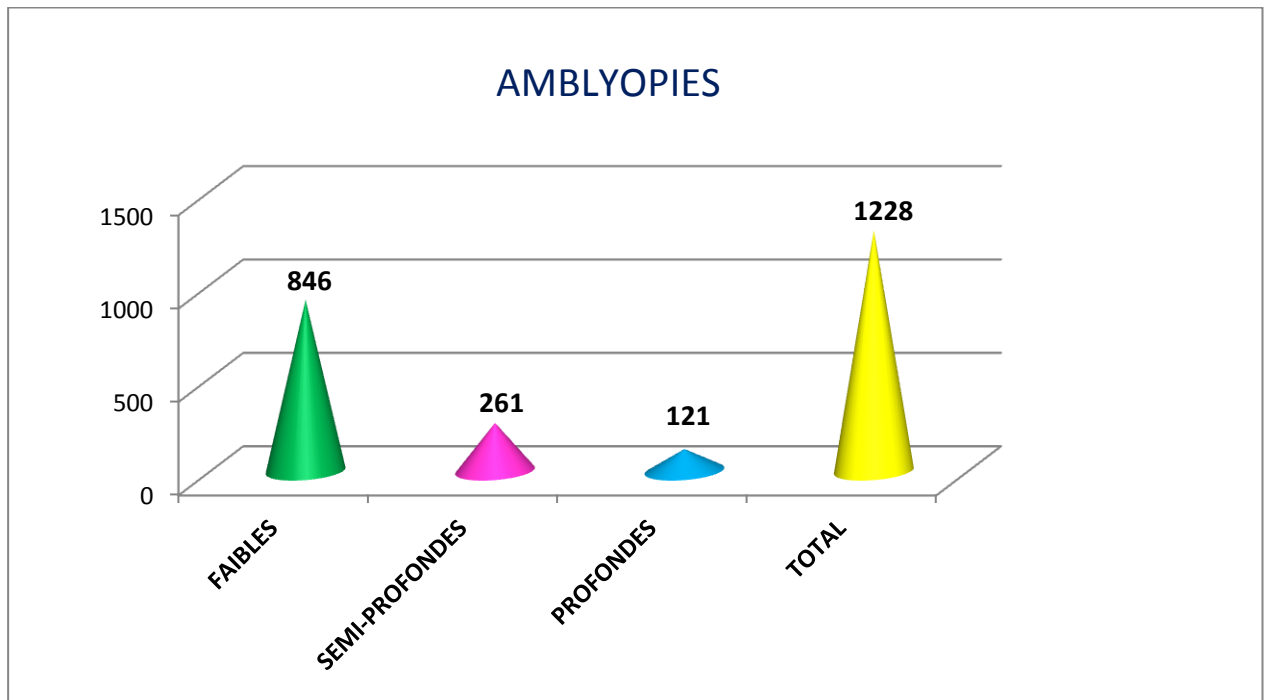
- **609** de garçons dont **86** porteurs de lunettes,
- **619** de filles dont **99** porteurs de lunettes.

ANISOACUITE 2016-2017	Avec correction	Sans correction	TOTAL
1/10	36	338	374
2/10	23	278	301
3/10	13	130	143
4/10	10	18	28
5/10	25	178	203
6/10	11	47	58
7/10	14	17	31
8/10	4	16	20
9/10	35	10	45
10/10	14	11	25
TOTAL	185	1043	1228



1228 amblyopies ont été suspectées (avant diagnostic et/ou correction).

- **846** amblyopies faibles,
- **261** amblyopies semi-profondes,
- **121** amblyopies profondes.



4) LES STRABISMES :

C'est une déviation d'un ou des axes visuels qui peut être constante ou intermittente ; elle peut être aussi convergente, divergente ou verticale.

1052 enfants strabiques ont été décelés.

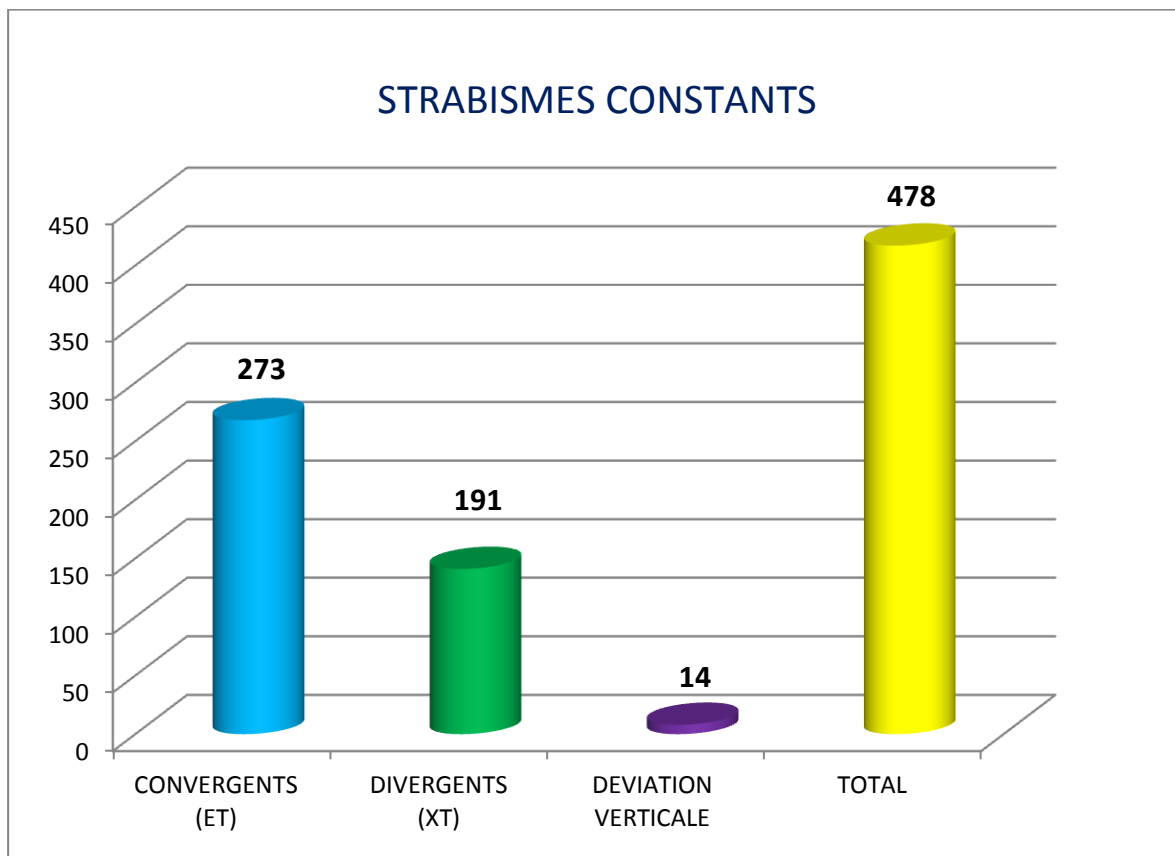
4.1 STRABISMES CONSTANTS :

478 enfants présentent un strabisme constant soit **45.44%** des strabiques :

- **248** filles dont **122** avec correction et **126** sans correction,
- **230** garçons dont **103** avec correction et **127** sans correction.

Se répartissant comme suit :

- **273** sont convergents (ET) soit **57.11%** des strabismes constants :
 - **141** filles dont **96** avec correction et **45** sans correction,
 - **132** garçons dont **89** avec correction et **43** sans correction.
- **191** sont divergents (XT) soit **39.96 %** des strabismes constants :
 - **98** filles dont **23** avec correction et **75** sans correction,
 - **93** garçons dont **12** avec correction et **81** sans correction.
- **14** ont une déviation verticale constante soit **2.93 %** des strabismes constants.



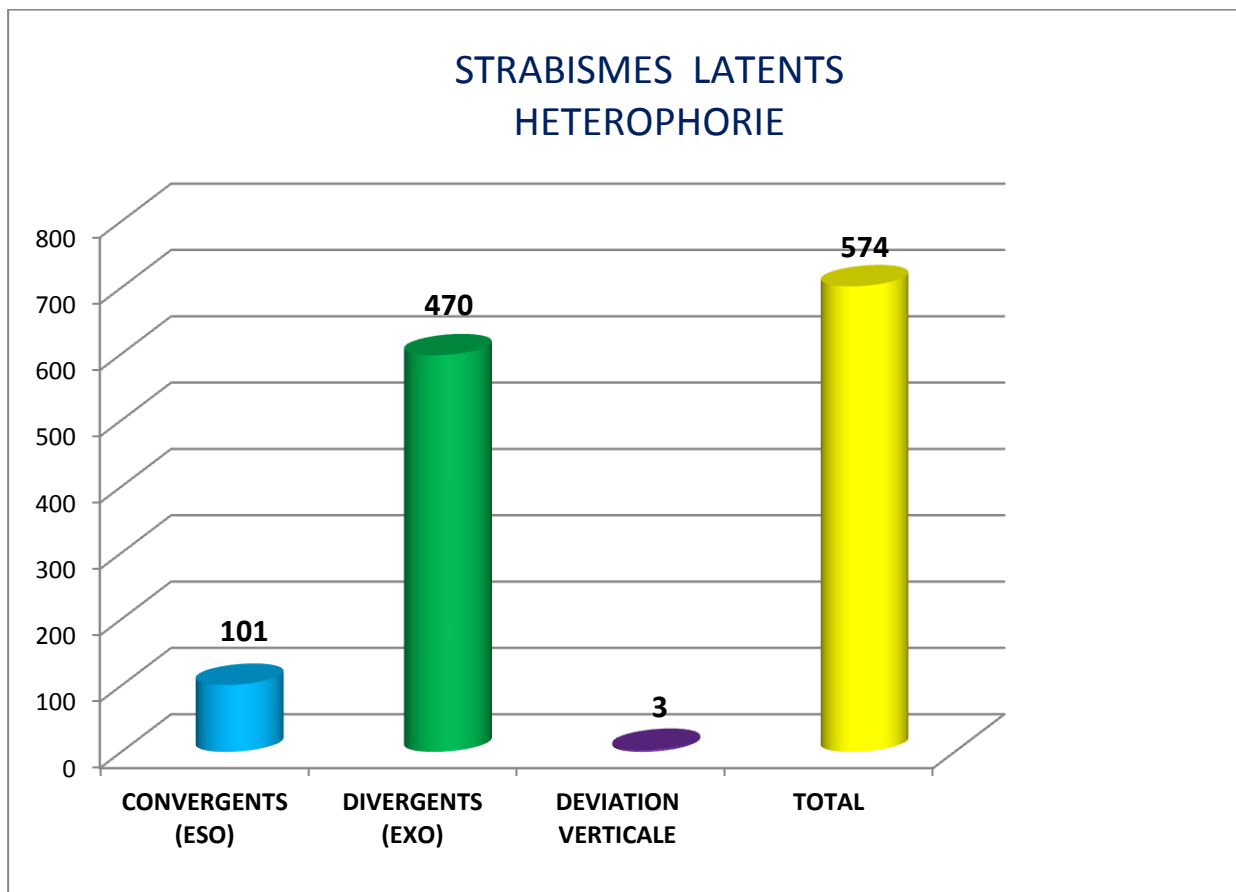
4.2 HETEROPHORIE : STRABISME LATENT

574 enfants présentent un strabisme latent soit **54.56 %** des strabiques.

- **264** filles dont **40** avec correction et **224** sans correction,
- **310** garçons dont **20** avec correction et **290** sans correction.

Se répartissant comme suit :

- **101** sont convergents (ESO) soit **17.59 %** des strabismes latents,
 - **50** filles dont **14** avec correction et **36** sans correction,
 - **51** garçons dont **8** avec correction et **43** sans correction.
- **470** sont divergents (EXO) soit **81.88 %** des strabismes latents :
 - **212** filles dont **25** avec correction et **187** sans correction,
 - **258** garçons dont **12** avec correction et **246** sans correction.
- **3** ont une déviation verticale latente soit **0.52 %** des strabismes latents.



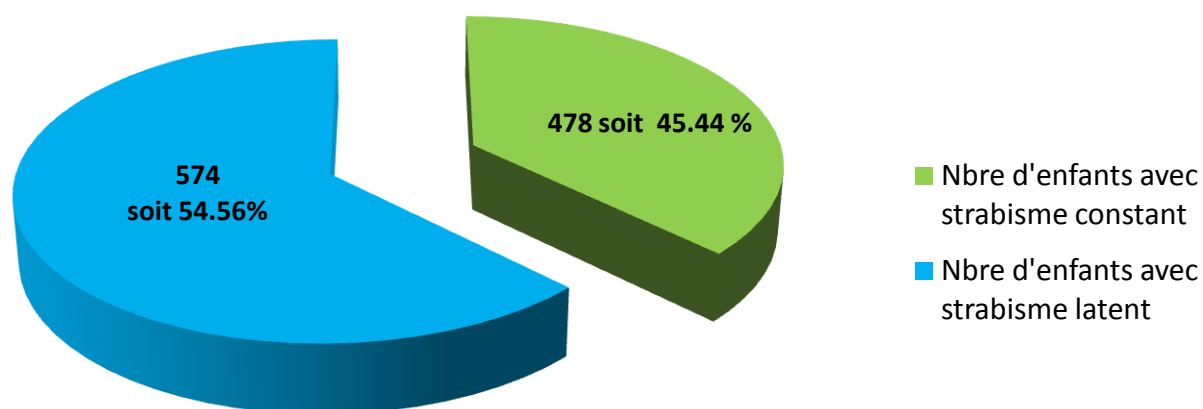
4.3 LES STRABISMES AVEC CORRECTION :

285 enfants strabiques sont porteurs de verres correcteurs soit **27.09 %**.

4.4 LES STRABISMES SANS CORRECTION :

767 enfants strabiques ne sont pas porteurs de verres correcteurs soit **72.91 %**.

NOMBRE D'ENFANTS STRABIQUES



4.5 MOTRICITE :

Le test de la motricité a été renseigné pour **22 196** enfants :

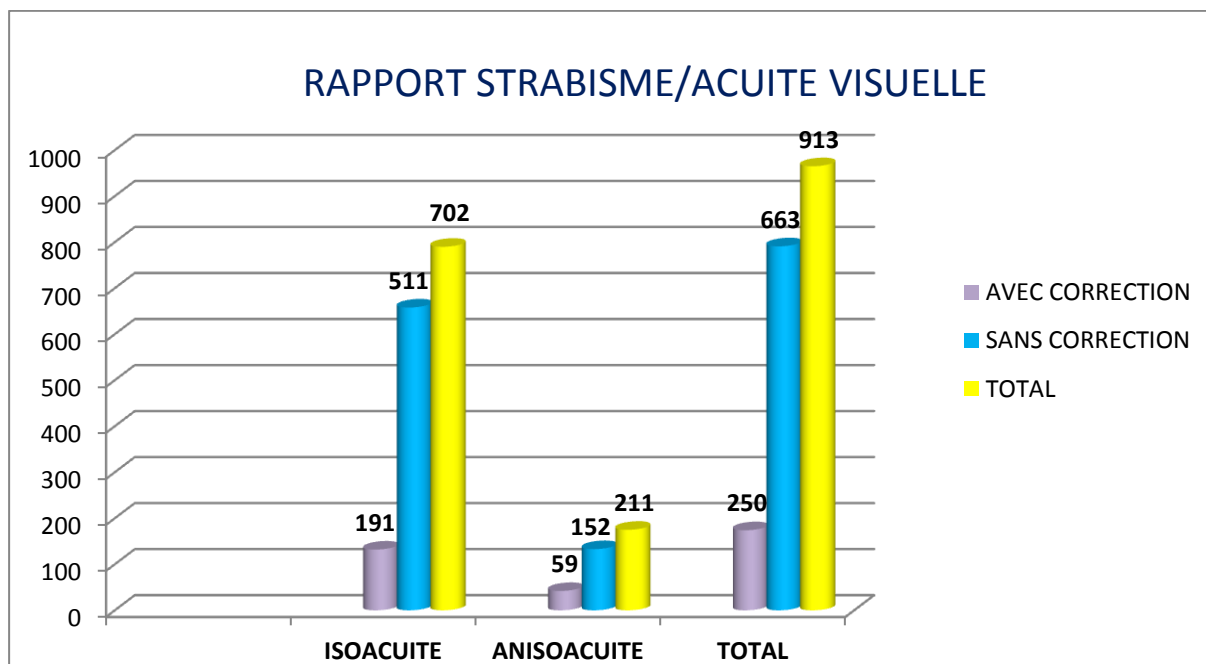
- **21 462** enfants ont une motricité normale soit **96.69 %**
- **187** enfants ont une motricité anormale soit **0.84 %**, pas de nystagmus décelé.
- **547** enfants n'ont pas été testés soit **2.46 %**.

5) RAPPORT ENTRE LE STRABISME ET L'ACUITE VISUELLE :

Les **913** enfants strabiques ayant répondu au test de l'acuité visuelle sont répartis comme suit :

- **702** enfants ont une iso acuité bonne ou déficiente : **191** avec correction et **511** sans correction.
- **211** enfants ont une anisoacuité : **59** avec correction et **152** sans correction.

RAPPORT STRABISME/ ACUITE VISUELLE	AVEC CORRECTION	SANS CORRECTION	TOTAL
ISOACUITE	191	511	702
ANISOACUITE	59	152	211
TOTAL	250	663	913



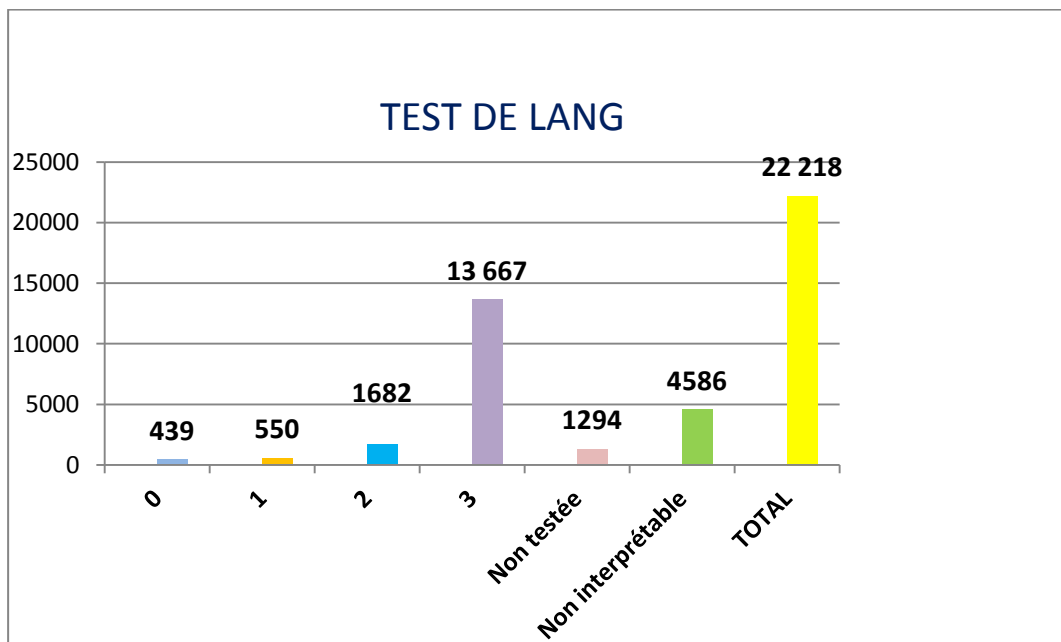
6) VISION STEREOSCOPIQUE :

Le test de LANG 2 pour la vision du relief a été réalisé pour **20 924** enfants.

La note de 0 correspond à la reconnaissance de l'étoile qui, visible en vision monoculaire, sert à attirer l'attention des enfants.

La note de 1 est donnée si l'éléphant est vu, 2 pour la voiture et 3 pour le quartier de lune.

TEST DE LANG	TOTAL
0	439
1	550
2	1682
3	13 667
Non testée	1294
Non interprétable	4586
TOTAL	22 218



7) SUIVI OPHTALMIQUE :

- Sur les **23 547** enfants dépistés, **1011** enfants avaient un suivi ophtalmique soit **4.29 %**.
- **112** enfants avaient un traitement en cours (occlusion) **soit 0,50 %** des enfants dépistés.

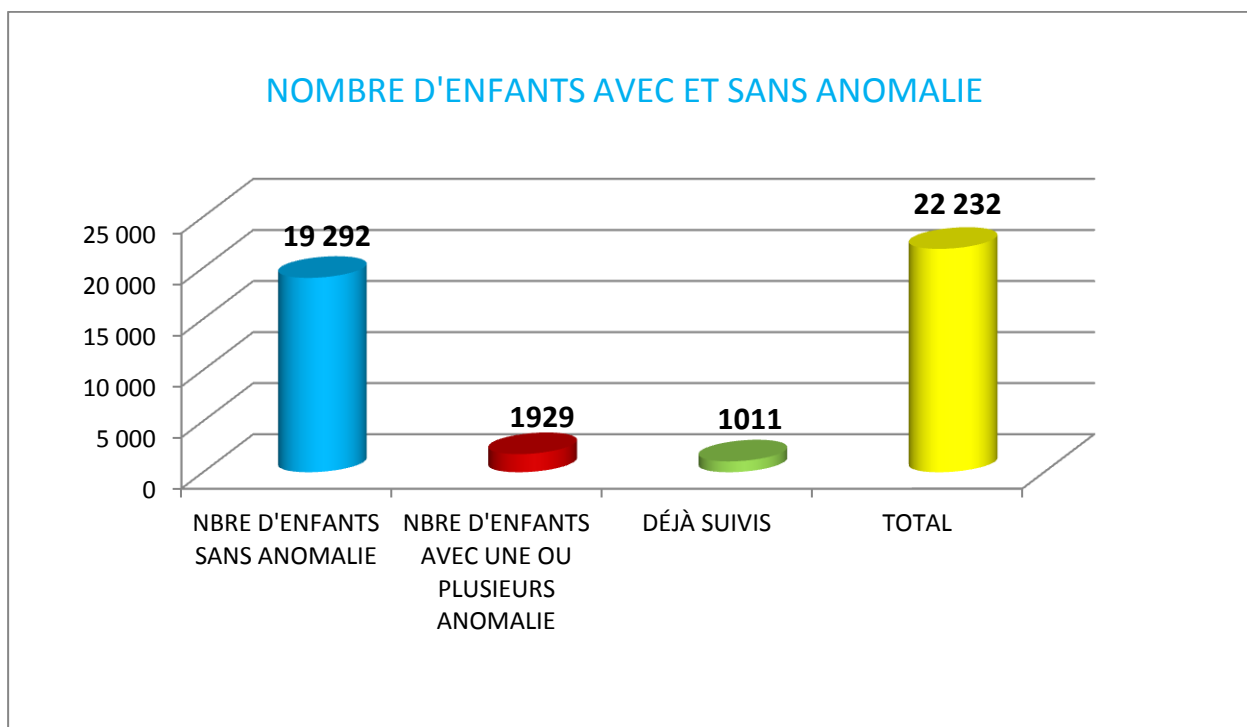
8) CONCLUSION :

Cette campagne de dépistage des anomalies visuelles menée dans le Département du Nord a concerné **27 082 enfants**, **23** orthoptistes ont été engagés pour réaliser ces dépistages

- **23 547** enfants ont participé au test visuel.
- **3506** enfants n'ont pas été dépistés (absents)
- **29** parents ont notifié leur refus.

Sur l'ensemble des **23 547** enfants qui ont participé au dépistage :

- **19 292** ne présentent pas d'anomalie au test de l'acuité visuelle soit **81.93 %**
- **1929** enfants présentent une ou plusieurs anomalies soit **8.19 %**.
- **1011** enfants étaient déjà suivis
- **1315** enfants n'ont pas pu être testés (tests impossibles)



Les enfants peuvent présenter une ou plusieurs anomalies :

- **844*** enfants présentent une isoacuité déficiente soit **3.58 %** enfants dépistés.
- **1228*** enfants présentent une suspicion d'amblyopie (anisoacuité) soit **5,52 %**
- **1052*** strabiques ont été signalés soit **4.72 %**.

*Pourcentage calculé sur les **22 232** enfants dépistés.

- **478** enfants soit **45.44 %** de strabismes constants,
- **574** enfants soit **54.56 %** de strabismes latents.

Les parents des enfants repérés avec anomalies ont été invités à consulter un médecin spécialiste de leur choix afin d'entamer une prise en charge si nécessaire.

Une cellule de suivi permet l'évaluation d'accès aux soins des enfants repérés avec anomalies.